

«Navn»

«adresse»

«postnr» «by»

## Fremme af mindre reguleringsprojekt vedrørende genåbning af rørlagt vandløb på ejendommen Byaasgaard Amtsvejen 340A

### Ansøgning og fremme

Byaasgaard I/S har den 1. april 2022 udtrykt ønske om genåbning af det rørlagte vandløb fra skel ud mod cykelsti til udløbet i den nuværende åbne grøft. Strækningen er ca. 30 m lang. Halsnæs Kommune er som vandløbsmyndighed sindet at godkende projektet, hvorfor det sendes i høring / fremmes i henhold til reguleringsbekendtgørelsen for vandløb<sup>1</sup>

Indsigelser og bemærkninger til genåbningen skal være modtaget af Halsnæs Kommune **senest den 27.06. 2022** (4 uger efter offentliggørelse på hjemmeside). Indsigelser skal være skriftlige og sendes til [mail@halsnaes.dk](mailto:mail@halsnaes.dk) eller som almindelig post til Halsnæs Kommune, Natur og Miljø, Rådhuspladsen 1, 3300 Frderiksværk. Indsigelser og bemærkninger bedes mærket "genåbning af vandløb Amtsvejen 340A".

### Projektet:

Der genåbnes grøft fra skellet ud mod cykelstien (C), hvor rør fra vejmatricken krydser skellet. Grøftens bund etableres i samme kote som bund af rørdløb i skel, og grøftens bund vil minimum få samme bredde som rørtilløb (15 cm i diameter). Den nye grøft vil fra punkt C til D blive ført i en blød bue til start af den nuværende åbne grøft svarende til blå stiplede linje. Fra skel vil grøften få fald mod den nuværende åbne grøft. Brønden ved F vil blive sløffet og tilløbet fra vest til brønden vil blive ført helt frem til forløbet af den nye grøft.

---

<sup>1</sup> BEK nr. 834 af 27/06/2016 Bekendtgørelse om vandløbsregulering og –restaurering m.v.



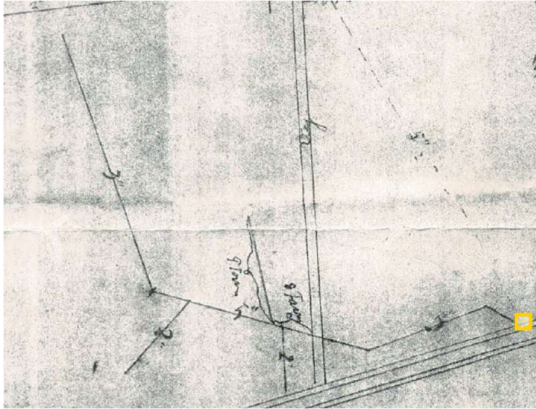
### Lidt historik og baggrund

På kortet fra 1800-tallet kan man se, at der syd for landevejen løb en blanding af åbne og rørlagte grøfter ned til fjorden. Punkt B på kortudsnittet svarer ca. til brønd B i det ansøgte projekt.



Høje målebordsblade 1842-1899

På kort fra 1922 kan man se, at der føres drænvand fra marken nord for landevejen videre under landevejen. Gul firkant svarer til Brønd ved A.



Kortudsnit af drænkort fra 1922 matr. 2k Ellinge By

På et tidspunkt er dele af grøften syd for vejen blevet rørlagt med lerdrænrør – formentlig med diameteren 15 cm. En tidligere ejer af matrikel 2a Ellinge By, Torup, har tilsyneladende på et tidspunkt neddrog rørdimensionerne fra 15 cm i diameter (gamle lerrør) til pvc-dræn med diameteren 11 cm på strækningen frem til D. I en brønd (F) samles i dag både både drænvand fra nord for Amtsvejen og vand fra et sideløb fra vest, hvorfra det føres videre i pvc-dræn også med i diameteren 11 cm til den åbne grøft, hvorfra vandet afledes til Roskilde Fjord.

Observationer tyder på, at rørdimensionen på 11 cm er for lille til at kunne håndtere opstrøms vand, uden at der sker opstuvning i brønden lige syd for Amtsvejen og i vejgrøften.

### Høring og offentliggørelse

Dette høringsbrev offentliggøres på hjemmesiden [www.halsnaes.dk](http://www.halsnaes.dk) og sendes direkte til:

- Ejer af matr. 2 k Ellinge By, Torup, lige nord for Amtsvejen,
- Vejdirektoratet (ejer af Amtsvejen med cykelsti),
- Sekretarialet for Nationalpark Kongernes Nordsjælland (vandløbet ligger i nationalparken),
- Danmarks Naturfredningsforening,
- Danmarks Sportsfiskerforbund,
- Dansk Ornitologisk Forening,
- Friluftsrådet
- Halsnæs Vandløbslaug

Venlig hilsen

**Stine Holm**

Landskabsarkitekt

Telefon 47 78 40 00 / 4778 4431

[mail@halsnaes.dk](mailto:mail@halsnaes.dk)

[www.halsnaes.dk](http://www.halsnaes.dk)